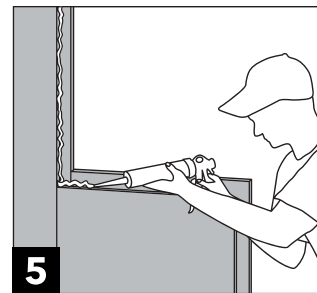
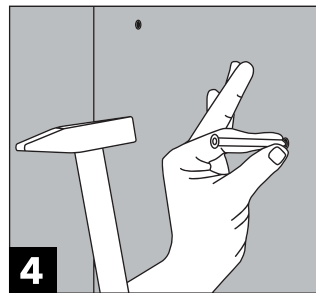
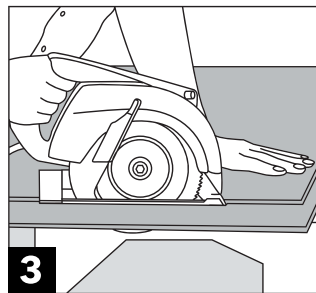
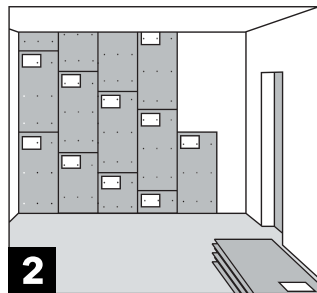
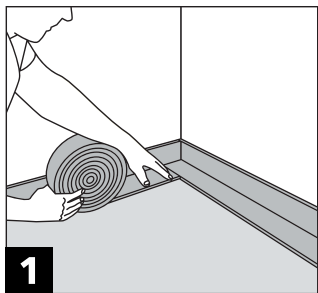


МОНТАЖ ЗВУКОИЗОЛЯЦИОННЫХ ПАНЕЛЕЙ СОНОПЛАТ:

! **Может понадобиться:** виброакустический герметик Сонетик [1 баллон на 5 панелей], полимерные дюбели [по 9 шт. на панель], лента Соноплат [1 шт. на 20 панелей], вибродемпфирующая лента [в зависимости от периметра помещения].



1. До начала монтажных работ панели необходимо выдержать в помещении в горизонтальном положении не менее 48 ч. при температуре не ниже 16 °С. Монтаж производится на выровненных стенах. Смежные поверхности (стены, потолок, пол), к которым будут примыкать торцы панелей, рекомендуется проклеить слоем вибродемпфирующей ленты.

2. Монтаж панелей производится вразбежку снизу вверх и слева направо таким образом, чтобы информационная наклейка находилась в верхнем левом углу на лицевой стороне панели.

3. На первой панели подрезаются гребни по короткой и длинной стороне, на последующих панелях первого вертикального ряда подрезаются гребни только по длинной стороне; горизонтального ряда - по короткой. После подрезки торец необходимо проклеить бумажной лентой Соноплат во избежание высыпания внутреннего содержимого панелей.

4. Панели крепятся к стене с помощью специальных полимерных дюбелей длиной 70 мм (расход от 9 шт. на панель). Дюбель забивается в предварительно просверленное в стене через панель отверстие диаметром 6 мм. Шляпка дюбеля утапливается в панель примерно на 1 мм.

5. Панели стыкуются между собой посредством пазогребневого соединения. Для герметичности поверхности перед стыковкой панелей рекомендуется обработать торцы панелей виброакустическим герметиком Сонетик.

6. К полученной поверхности необходимо закрепить финишный слой из ГКЛ или ГВЛ с помощью саморезов длиной 30 мм. Листы должны примыкать к смежным поверхностям через вибродемпфирующую ленту. После завершения монтажа излишки выступающей ленты обрезать, а получившийся шов рекомендуется заполнить виброакустическим герметиком Сонетик.